

CASTRUM PRAGENSE

POHŘEBIŠTĚ NA LORETÁNSKÉM NÁMĚSTÍ V PRAZE – HRADČANECH

Archeologický výzkum Ivana Borkovského a jeho výsledky

Díl I. – Textová část

Ivana Boháčová – Gabriela Blažková

Díl I.

TEXTOVÁ ČÁST

OBSAH

1. IVAN BORKOVSKÝ A PŘEDVÁLEČNÝ ARCHEOLOGICKÝ VÝZKUM LORETÁNSKÉHO NÁMĚSTÍ V PRAZE – HRADČANECH (IB – GB)	7
2. LORETÁNSKÉ NÁMĚSTÍ NA HRADČANECH V PROMĚNÁCH ČASU	9
2.1 Topografie a přírodní prostředí (IB)	9
2.2 Archeologický výzkum Hradčan (IB – GB)	10
2.3 Hradčany v pravěku a raném středověku (IB).....	13
2.4 Hradčany ve středověku a v novověku (GB)	16
2.4.1 Historie Hradčan v písemných pramenech a historiografii	16
2.4.2 Hradčanské popravěště.....	18
2.4.3 Loretánské náměstí v písemných pramenech a historiografii	22
2.4.4 Loretánské náměstí v ikonografických pramenech	25
3. ARCHEOLOGICKÝ VÝZKUM LORETÁNSKÉHO NÁMĚSTÍ V LETECH 1934–1936 (IB)	28
3.1 Okolnosti výzkumu	28
3.2 Terénní výzkum I. Borkovského a jeho dokumentace	28
3.2.1 Primární dokumentace.....	28
3.2.2 Sekundární dokumentace	36
3.2.3 Nálezový fond a jeho evidence	38
3.3 Postup terénních prací a metodika výzkumu – rekonstrukce	41
3.4 Zpracování výzkumu I. Borkovským	45
3.5 Postup a dílčí výsledky zpracování výzkumu po r. 1984	47
4. METODIKA ZPRACOVÁNÍ A PREZENTACE VÝZKUMU I. BORKOVSKÉHO	
4.1 Práce s terénní dokumentací a nálezovým fondem (IB)	48
4.2 Vyhodnocení pohřebiště (IB)	51
4.2.1 Obecná a chronologická terminologie – komentář k vybraným pojmům.....	51
4.2.2 Popisné kategorie užití pro deskripci a analýzu pohřebiště	52
4.3 Komentář k prezentaci dokumentace a nálezového fondu (IB – GB)	53
5. POHŘEBIŠTĚ NA LORETÁNSKÉM NÁMĚSTÍ V PRAZE – HRADČANECH (IB)	
5.1 Hmotná kultura	55
5.1.1 Hrobová výbava a nálezy ze hřbitovního horizontu	55
5.1.2 Úprava hrobů	66
5.2 Kosterní pozůstatky <i>in situ</i>	68
6. SÍDLĚNÍ A POHŘBÍVÁNÍ. VÝVOJ LOKALITY A JEHO CHRONOLOGIE (IB)	74
6.1 Stratigrafie lokality	74
6.2 Základní horizonty vývoje osídlení lokality a jejich chronologie	75
6.2.1 Raný středověk a počátek vrcholného středověku	75
6.2.2 Mladší fáze vrcholného středověku a raný novověk	80
6.3 Etapy pohřbívání a jejich chronologie	81
6.3.1 Raný středověk	81
6.3.2 Vrcholný středověk a raný novověk	84
6.4 O pohřbívání na sídlišti, sídlení na pohřebišti, nedoloženém kostele, hrobu kněze a sousedu kovářovi (Diskuse)	89
6.5 Poslední kapitola pohřbívání (GB).....	93
7. ZÁVĚR (IB)	95
8. KATALOG HROBŮ (IB – GB)	97
9. ZÁKLADNÍ EVIDENCE HROBŮ A REJSTŘÍKY DAT (IB)	293
LITERATURA, PRAMENY A ELEKTRONICKÉ ZDROJE	333
SUMMARY	337
ERRATA	348

1. IVAN BORKOVSKÝ A PŘEDVÁLEČNÝ ARCHEOLOGICKÝ VÝZKUM LORETÁNSKÉHO NÁMĚSTÍ V PRAZE – HRADČANECH

Je to bezmála 80 let, co byl pod vedením Ivana Borkovského v souvislosti s rekonstrukcí Černínského paláce zahájen záchranný archeologický výzkum na Loretánském náměstí na pražských Hradčanech, tedy v místě vzdáleném jen pár minut pěší chůze od Pražského hradu. Kromě předpokládaných pozůstatků historické zástavby a dalších dokladů sídlištních aktivit byl tímto výzkumem nečekaně odkryt rozsáhlý a zejména dlouhodobě využívaný pohřební areál, v němž nalezlo podle současných poznatků místo svého odpočinku více než sedm set lidí. Vzhledem k situování zkoumané polohy v bezprostřední blízkosti Pražského hradu, rozsahu i výsledkům výzkumu šlo o objev mimořádného významu. Ačkoliv si jeho důležitosti byl Ivan Borkovský vědom a brzké zpřístupnění základních informací o pohřebišti avizoval již záhy po ukončení výzkumu (*Borkovský 1939a*, 98),¹ nikdy se mu jej nepodařilo uzavřít publikací. Z archivních dokumentů vyplývá, že o jeho zpracování a zpřístupnění dlouhodobě usiloval a opakovaně se k tomuto tématu vracel v 50. i v 60. letech 20. století. Tehdy se v evidenci předmětů objevují poznámky o revizi nálezového fondu a dalších dokumentačních pracích.

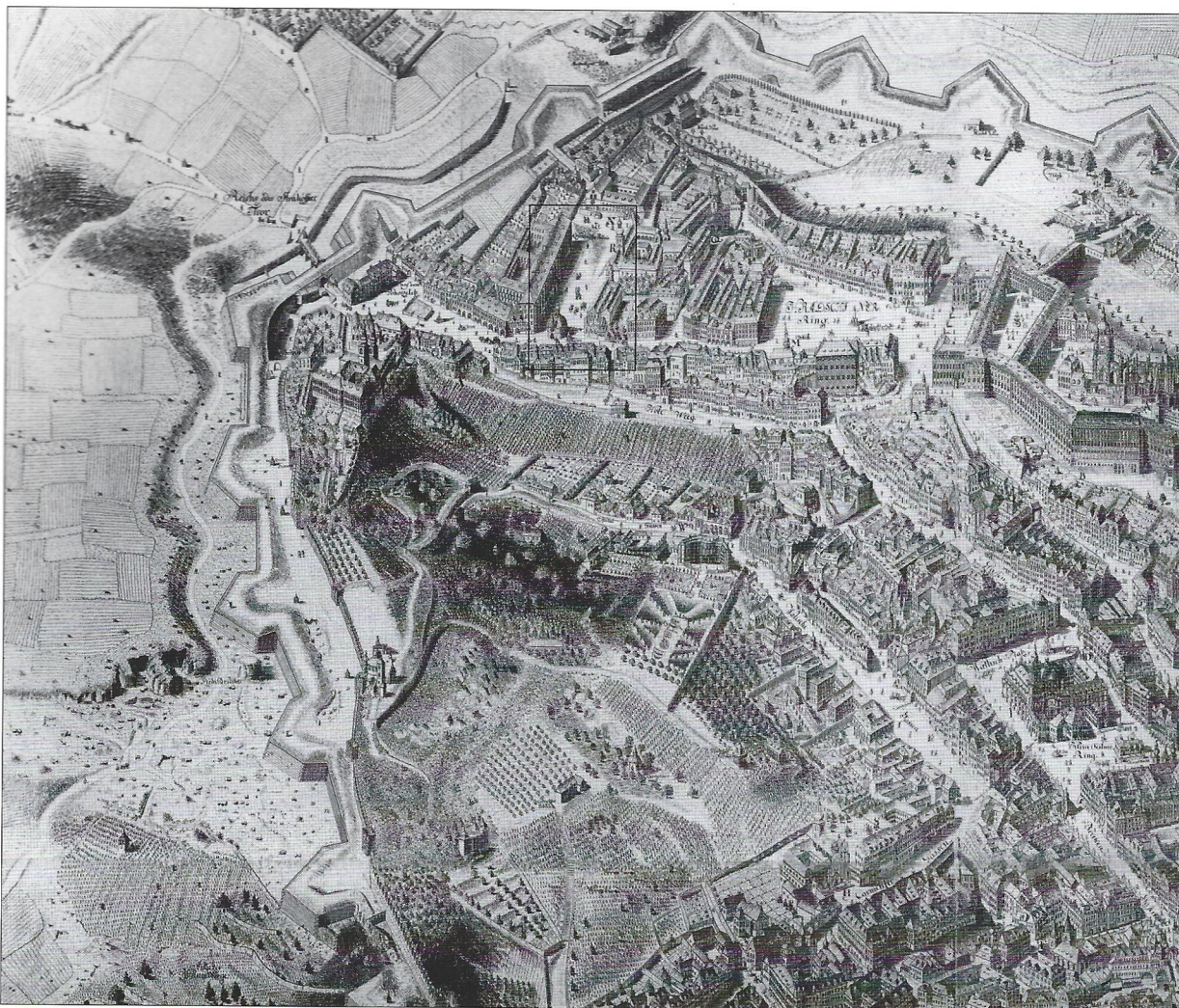
Ivan Borkovský (* 8. 9. 1897 v Čortovci u Horodenky, † 17. 3. 1976 v Praze) působil od r. 1923 příležitostně v tehdejší Státní archeologické ústavu v Praze. Když v r. 1933 prof. P. Janák jako projektant úprav Loretánského náměstí a Černínského paláce pro potřeby ministerstva zahraničí požádal vzhledem k historickému významu prostoru určeného k rekonstrukci Památkový sbor hlavního města Prahy (v osobách dr. K. Gutha a vrchního rady R. Hlubinky) o zajištění archeologického výzkumu, bylo „*technické provedení archeologického průzkumu*“ na celé stavbou dotčené ploše svěřeno právě Ivanu Borkovskému (*rkp. B*, 4).² I. Borkovský tak definitivně svou terénní činností zakotvil v komplikovaném prostředí stratografií preurbánního a urbánního organismu. Více než 20 let po ukončení výzkumu, v nedokončeném rukopise z 2. pol. 50. let, který snad měl být úvodem zamýšlené publikace, Ivan Borkovský uvádí: „*Ti, co nejvíce přispěli ke zdaru díla radou i pomocí, Dr. K. Guth a ústřední rada R. Hlubinka, nedočkali se zveřejnění výsledku zkoumané plochy ... Myslím, že je nutné, aby poznatky výzkumem získané byly již zveřejněny a zpřístupněny veřejnosti již z toho důvodu, že v těchto poznatkách jsou obsaženy dějiny hradčanského návrší a v mnohém jsou důležité dosud neznámými podrobnostmi, pokud jde o pohřební zvyky, názory a pověry středověké slovanské společnosti... Zveřejněním získaného materiálu uctíme také památku zemřelých badatelů, milovníků dějin Prahy, Dra. K. Gutha, R. Hlubinky a prof. Dra. J. Schránila. I když se nedočkali zpracování výsledků výzkumu, byli to oni, jimž každá píď pražské půdy byla českou historií, byla jim drahou a kterou pečlivě prohlíželi a zkoumali. Byli mými učiteli, přáteli a vzorem nezištné a skromné vědecké práce. Tato vzpomínka na společnou práci a bádání a na mnohá prokázaná dobrodíní a přátelství je jen drobtom osvědčení úcty a vděčnosti, kterou jim můžeme prokázat.*“ (*Borkovský rkp. B*).

Text nálezové zprávy (*Borkovský rkp. A.3*), který se měl stát patrně východiskem pro publikaci výzkumu, byl několikrát upravován, avšak zůstal nedokončen. Z dnešního pohledu je tato skutečnost více než pochopitelná. Jednak šlo o úkol kapacitně velmi náročný – nejen vzhledem k rozsahu pramenů, ale i vzhledem k tehdejší dokumentačním možnostem a okolnostem, za nichž výzkum probíhal, jednak to pro I. Borkovského nebyl zdaleka úkol jediný, a to především poté, co převzal po smrti K. Gutha v roce 1943 odpovědnost za výzkum Pražského hradu.

Revize terénní dokumentace a pramenů z výzkumu Loretánského náměstí, která byla započata v r. 1984, navíc ukázala, že terénní situace v jeho ploše byla nekonečně složitější, než by vyplývalo ze stručných textů, které se po autorovi výzkumu dochovaly v rukopise nebo byly publikovány. Význam výzkumu I. Borkovského nespočívá jen v odkryvu rozsáhlého pohřebního areálu, v němž první pohřební spočinuli ještě v časně slovanském období a poslední v novověku, ale především ve shromáždění dokladů o opakovaném střídání pohřbívání a sídlištních aktivit. Z nich vyplývá, že prostor, ležící v těsném sousedství Pražského hradu a současně při okraji historického jádra pražské sídelní aglomerace,

¹ Z formulace „*Popis celého pohřebiště jest připraven k tisku*“ užitě v citované práci z r. 1939 je zřejmé, že k přípravě rukopisu nálezové zprávy přistoupil I. Borkovský takřka okamžitě.

² Dle tohoto textu byl formálně za výzkum zodpovědný dr. K. Guth.



Obr. 1: Historické jádro levobřeží pražské kotliny – západní část. Tušová kresba perem J. D. Huber, 1769. Výřez (podle *Bečková 2000*, obr. 12). Zvýrazněn prostor Loretánského náměstí.

Fig. 1: Historic core of the left bank of the Prague Basin – west side. Ink drawing by J. D. Huber, 1769. Detailed view (according to *Bečková 2000*, Fig. 12). Area of Loretánské square is highlighted.

byl využíván tehdejšími obyvateli Hradčan intenzivně a nepřetržitě od raného středověku nejen k pohřbívání, ale i k sídlení a také k řemeslným aktivitám.

Rekonstrukci a celkové vyhodnocení komplikované nálezové situace ve střední části dnešního Loretánského náměstí se podařilo dovést do konce až s odstupem dlouhé řady desetiletí. Rozsáhlý archivní materiál i samotné nálezy byly za tu dobu značně poznamenány zubem času, a to jak omyly vzniklými opakovaným přečíslováním objevených hrobů ještě samotným autorem výzkumu, tak důsledky ničivé povodně v r. 2002. Ta zasáhla nejen nálezový fond, který právě procházel rekonzervací, ale i část nově utříděné dokumentace. Nelze opomenout skutečnost, že završit náročné zpracování a vyhodnocení výzkumu umožnil teprve rychlý nástup a rozvoj dokumentačních technologií současnosti.

Práci připisujeme památce Ivana Borkovského.